

Rapport RSE 2025



Playground
Event & Sport Solutions

La RSE : levier de performance durable

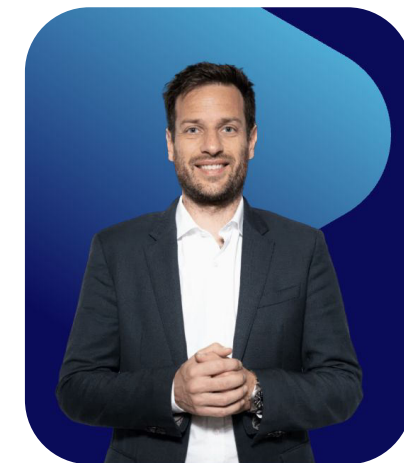
Depuis sa création, Playground conçoit l'événement sportif comme un projet à impacts, inscrit dans un territoire, un écosystème et une communauté. En 2025, l'obtention de la certification ISO 20121 vient reconnaître et structurer cet engagement historique, sans en modifier l'essence.

Cette certification marque une étape clé : elle nous permet de formaliser nos pratiques, de mesurer plus finement nos impacts et d'inscrire notre démarche dans une logique d'amélioration continue. Elle renforce notre capacité à agir de manière cohérente, exigeante et responsable, événement après événement.

Réduction de notre empreinte environnementale, mesure carbone, gestion des déchets, respect des sites, accessibilité, qualité de vie au travail : en 2025, nous avons consolidé nos actions et structuré notre gouvernance RSE, en nous appuyant sur l'engagement de nos équipes, de nos partenaires et des territoires qui nous accueillent.

Ce rapport d'activité RSE est à la fois un bilan et une feuille de route. Il reflète notre volonté de progresser avec lucidité, de renforcer l'impact positif de nos événements et de contribuer à la transformation durable de l'événementiel sportif.

Chez Playground, performance sportive et responsabilité ne s'opposent pas : elles se renforcent mutuellement. C'est cette conviction qui guide notre action aujourd'hui, et qui continuera de structurer notre développement demain.



Yoann ARZUR
Directeur général
Playground



Pauline COURCOUX
Responsable RSE
Playground

SOMMAIRE

EDITO ET VISION	6
PLAYGROUND EN BREF	7
DÉMARCHE RSE & GOUVERNANCE	8
NOTRE STRATÉGIE GLOBALE	10
Minimiser notre impact négatif, maximiser notre impact positif	
ENVIRONNEMENT	12
Émissions de gaz à effets de serre Gestion des déchets Gaspillage alimentaire Biodiversité	
SOCIAL ET SOCIÉTAL	22
Accessibilité et Santé Communautés locales Qualité de vie, conditions de travail	
PRATIQUES QUOTIDIENNES	30
Achats responsables Exécution des contrats Protection des données	
FEUILLE DE ROUTE 2026	38



TOULOUSE MÉTROPOLE RUN EXPERIENCE - 2025

Organisée par Playground, la Toulouse Métropole Run Experience est le plus grand événement de course à pied en France hors Paris, réunissant 37 000 coureurs. Cette édition illustre l'engagement de Playground en faveur d'un événementiel sportif plus responsable, avec la réalisation d'un bilan carbone et la mise en œuvre d'actions concrètes. Parmi elles, la suppression de certains goodies, représentant une économie de 162 tonnes de CO₂e. Les parcours ont également permis de valoriser le patrimoine toulousain et de mobiliser les acteurs locaux, renforçant l'ancrage territorial de l'événement et son impact positif sur le territoire.

EDITO ET VISION

3 pays
8 agences
+40 événements / an
+70 collaborateurs
+3 500 bénévoles
+500 000 participants



Une entreprise du groupe **citec**

En 2022, Playground a rejoint le Groupe Citec, acteur international de l'ingénierie des transports.

Fondé à Genève en 1994, Citec Ingénieurs Conseils apporte plus de 30 ans d'expertise en mobilité, planification et régulation des transports, permettant à Playground de concevoir des événements plus durables et responsables, en réduisant les impacts liés aux déplacements et en optimisant la logistique.

PLAYGROUND EN BREF

Playground s'articule autour de 3 pôles d'expertises :



Allier innovation et ingéniosité pour concevoir et déployer des événements outdoor plus responsables.

- Conception et production d'événements sportifs de masse intégrant les enjeux environnementaux et territoriaux ;
- Conseil et accompagnement des organisateurs et collectivités, de la stratégie à l'opérationnel ;
- Pilotage et coordination des dispositifs terrain, garantissant performance, sécurité et maîtrise des impacts.



Organiser les services aux populations en conciliant qualité d'accueil, d'accessibilité et sobriété des ressources.

- Planification responsable des dispositifs d'hébergement, de transport et de restauration ;
- Mise en œuvre de solutions favorisant l'inclusion, le confort et la sécurité des publics ;
- Optimisation des accréditations, uniformes et livraisons pour réduire les flux, les déchets et les impacts logistiques.



Créer des expériences porteuses de sens, intégrant durabilité, viabilité économique et responsabilité sociale et environnementale.

- Définition de la vision et du concept, appuyée par des études de faisabilité et de marché ;
- Élaboration de la stratégie de positionnement, des revenus commerciaux et de la communication ;
- Gestion de projet globale, incluant pilotage budgétaire et planification.

DÉMARCHE RSE & GOUVERNANCE

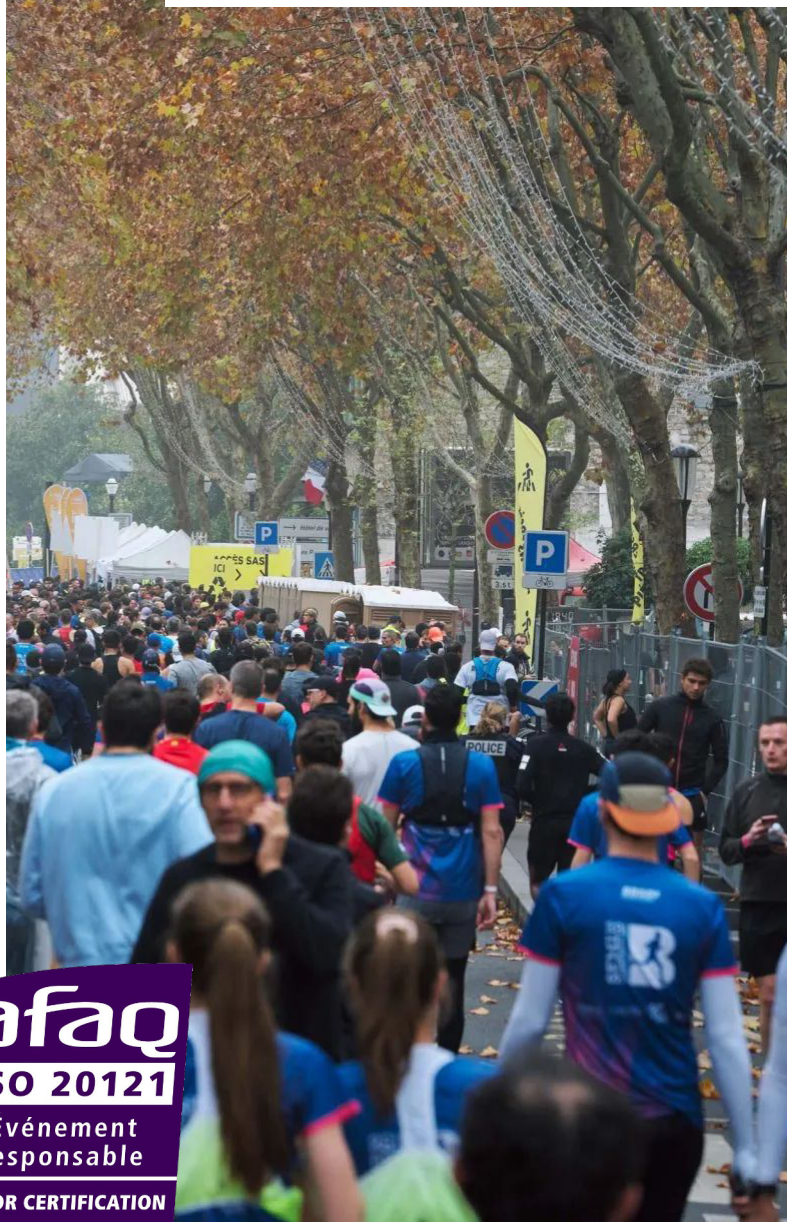
L'année 2025 marque la formalisation et l'évaluation de nos pratiques au sein de référentiels reconnus.

Nous obtenons la norme ISO 20121, attestant de la maturité de notre système de management responsable. Elle vient formaliser des engagements historiques déjà intégrés à nos événements, tout en renforçant notre capacité à structurer, mesurer et améliorer en continu nos pratiques.

Cette réussite est collective : elle repose sur l'implication de nos partenaires, prestataires, équipes et participants, car nous sommes convaincus qu'on ne transforme durablement l'événementiel qu'ensemble.

Portée au plus haut niveau de la direction afin de garantir un alignement stratégique global, la démarche RSE s'appuie sur un groupe de travail de trois personnes, chargées de la coordination, du pilotage et du reporting.

Elle est déployée opérationnellement par un réseau de treize ambassadeurs internes, collaborateurs mobilisés pour faire progresser nos enjeux RSE prioritaires sur l'ensemble de nos activités.



UNE DÉMARCHE CO-CONSTRUITE

Alexandra Bonnin
Freelance

“ Ma relation avec Playground est avant tout basée sur une confiance mutuelle et une grande bienveillance. En tant que freelance, j'estime qu'évoluer au sein d'une structure qui intègre les enjeux de développement durable et de responsabilité n'est plus une option, c'est aujourd'hui une nécessité.

Au-delà de la certification ISO 20121, ce qui compte réellement sur le terrain, ce sont les conditions de travail : le respect des équipes, la qualité de l'accueil et l'état d'esprit global. J'apprécie particulièrement cette volonté de Playground d'ouvrir le dialogue avec ses collaborateurs externes pour améliorer sans cesse les briefings, la logistique et l'inclusion sur nos événements.

“ Aujourd'hui, le point fort dans la relation entre la collectivité et Playground, c'est la disponibilité des équipes à tous les niveaux et leur écoute. Nous avons construit une relation de grande confiance qui nous permet d'avancer main dans la main, en définissant des objectifs communs pertinents et en améliorant continuellement nos pratiques responsables.

Arnaud Charliac
Directeur des sports
de la ville de Reims

Gilles Espinasse
Gérant de Son Plus
Evenements

“ Nous travaillons avec Playground depuis le commencement sur la logistique et la sonorisation de leurs événements, et c'est un vrai plaisir de collaborer avec eux. Depuis l'obtention de leur certification ISO 20121, nous constatons que Playground pousse encore plus loin ses pratiques responsables.

Au quotidien, ils nous challengent sur des solutions plus durables via des questionnaires et des échanges réguliers. Ces initiatives ne traduisent pas une volonté de nous éloigner de nos pratiques, mais au contraire de nous accompagner vers un meilleur impact. Cette approche rend notre partenariat plus enrichissant et nous permet de réfléchir ensemble à des pratiques qui ont un vrai effet, tout en assurant la qualité de chaque événement.

NOS OBJECTIFS

Réduire de **25%**
les émissions de CO2
par coureur d'ici 2030.

Engager sur **100%**
de nos événements sur sites
protégés une structure locale de
protection de l'environnement.

Recycler **30%**
de nos supports de
signalétique en fin de vie.

Redistribuer **100%**
des denrées alimentaires intactes
et non utilisées à des associations
partenaires, tout en limitant le
gaspillage.

Minimiser notre impact négatif

DÉRÈGLEMENT CLIMATIQUE

- Réduire l'empreinte carbone des activités dans leur ensemble ;
- Contribuer à la réduction de l'empreinte carbone des participants à travers les produits et services proposés ;
- Intégrer les enjeux d'adaptation au changement climatique dans la conception des événements.

BIODIVERSITÉ

- Préserver l'intégrité des sites accueillant les événements ;
- Limiter les impacts sur les écosystèmes et la biodiversité locale ;
- Adapter l'implantation et les flux aux spécificités environnementales des sites.

DÉCHETS

- Réduire la production de déchets liés aux événements ;
- Favoriser le réemploi, le recyclage et la valorisation des matières ;
- Développer une approche d'économie circulaire avec les prestataires et partenaires.

GASPILLAGE ALIMENTAIRE

- Limiter le gaspillage alimentaire à toutes les étapes des événements ;
- Optimiser les volumes commandés et distribués ;
- Favoriser la redistribution des invendus lorsque cela est possible.

Maximiser notre impact positif

ACCESSIBILITÉ ET SANTÉ

- Favoriser l'accès au sport et à l'activité physique pour le plus grand nombre ;
- Promouvoir la santé, le bien-être et la prévention par la pratique sportive ;
- Développer des formats inclusifs et adaptés à tous les publics.

COMMUNAUTÉ LOCALE

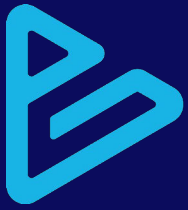
- Impliquer et dialoguer avec les riverains et les acteurs locaux ;
- Contribuer positivement à la vie locale et au rayonnement des territoires.

QUALITÉ DE VIE ET CONDITIONS DE TRAVAIL

- Garantir des conditions de recrutement égalitaires, paritaires, transparentes ;
- Garantir des conditions de travail sûres, respectueuses et adaptées ;
- Prévenir les risques professionnels et psychosociaux ;
- Favoriser le bien-être, l'équilibre et l'engagement des équipes.



La Grande Course du Grand Paris - 2025



ENVIRONNEMENT

RÉDUIRE ET MAÎTRISER NOTRE IMPACT SUR L'ENVIRONNEMENT



REIMS CHAMPAGNE RUN

Organisé sur deux jours, rassemblant près de 23 000 coureurs autour de huit épreuves, le RCR offre une expérience sportive unique entre parcours urbains et paysages naturels champenois.

Cette édition marque une étape clé dans la démarche responsable de l'événement, avec la réalisation pour la première fois d'un bilan carbone, mesuré et piloté par Playground, afin d'objectiver les impacts environnementaux et d'identifier des leviers d'amélioration pour les prochaines éditions.

MESURER NOTRE IMPACT SUR LE CHANGEMENT CLIMATIQUE

79%

de l'impact carbone des événements est dû au transport des personnes et à la logistique

*Source : ADEME



41,62 kg de CO₂e

par participant : poids moyen des émissions de CO₂e par coureur, mesuré sur trois de nos événements.

*Source : CLIMEET x PLAYGROUND

Simon Andrieux - Team Player RSE



La décarbonation un enjeu central pour Playground

La décarbonation est désormais un axe prioritaire pour Playground. L'impact environnemental de nos événements nous conduit à repenser leur conception afin d'allier performance, convivialité et respect de l'environnement. La mesure de nos émissions constitue un levier essentiel pour agir de manière crédible.

En 2025, nous nous sommes dotés d'un outil et avons suivi une formation pour en maîtriser l'usage. Trois événements ont déjà été mesurés (les résultats chiffrés figurent ci-contre) et comparés en normalisant les émissions par coureur. Cette analyse nous permet d'identifier les leviers les plus efficaces et d'évaluer les pistes d'amélioration pour réduire notre impact environnemental. Parallèlement, des outils internes ont été développés pour structurer le suivi et faciliter la coordination entre les équipes.

Pour 2026, notre objectif est de réaliser sept bilans carbone sur nos événements majeurs, couvrant nos trois pôles d'activité. Cette démarche vise à ancrer durablement la mesure carbone dans nos pratiques et à engager une trajectoire claire de réduction de nos émissions.



NOTRE CONTRIBUTION AUX OBJECTIFS DE DÉVELOPPEMENT DURABLE

NOTRE STRATÉGIE

Comment réduire nos émissions ? Notre stratégie s'articule autour de trois phases clés à horizon 2030 :

1. **Mesure des émissions :**
Mesurer l'impact de **3** événements d'ici fin 2025. (Reims Champagne Run, Toulouse Métropole Run Expérience, Semi-Marathon Boulogne-Billancourt).
2. **Consolidation et suivi des émissions :**
Étendre la mesure d'impact à **7** de nos principaux événements en 2026 et le systématiser d'ici à 2028.
3. **Réduction carbone et plan d'action :**
Mettre en place un plan d'action concret pour réduire l'impact de nos événements.

2027



LA GRANDE COURSE RATP DU GRAND PARIS

Un plan d'action complet permet de réduire, trier et traiter tous les déchets générés pendant la course. Le T-shirt officiel est remplacé par une alternative durable : fini la production massive polluante, ce choix permet d'éviter plus de **60 tonnes de CO₂e** (soit **7 958 piscines** remplies d'eau). Enfin, nos finishers reçoivent une médaille fabriquée en bois recyclé français alliant souvenir et impact positif sur l'environnement.

Margot Naulin – Responsable logistique
Nina Ferrand – Responsable des opérations



RÉDUIRE ET VALORISER NOS DÉCHETS

309 millions
de tonnes de déchets générées
en 2022 en France.
*Source : ADEME

0 bouteille
en plastique sur
l'ensemble de nos courses.

85%
de notre signalétique
est réutilisable.

225 kg
de biodéchets collectés et
valorisés par méthanisation en
moyenne par événement.

Gestion responsable des déchets un axe fort de notre engagement

Réduire les déchets sur nos événements commence par une meilleure maîtrise de ce que nous produisons. En 2025, nous avons structuré le suivi de la signalétique, du matériel logistique et des ravitaillements à travers des outils de stock et d'inventaire partagés, afin de mieux calibrer les achats et limiter les surplus, notamment alimentaires.

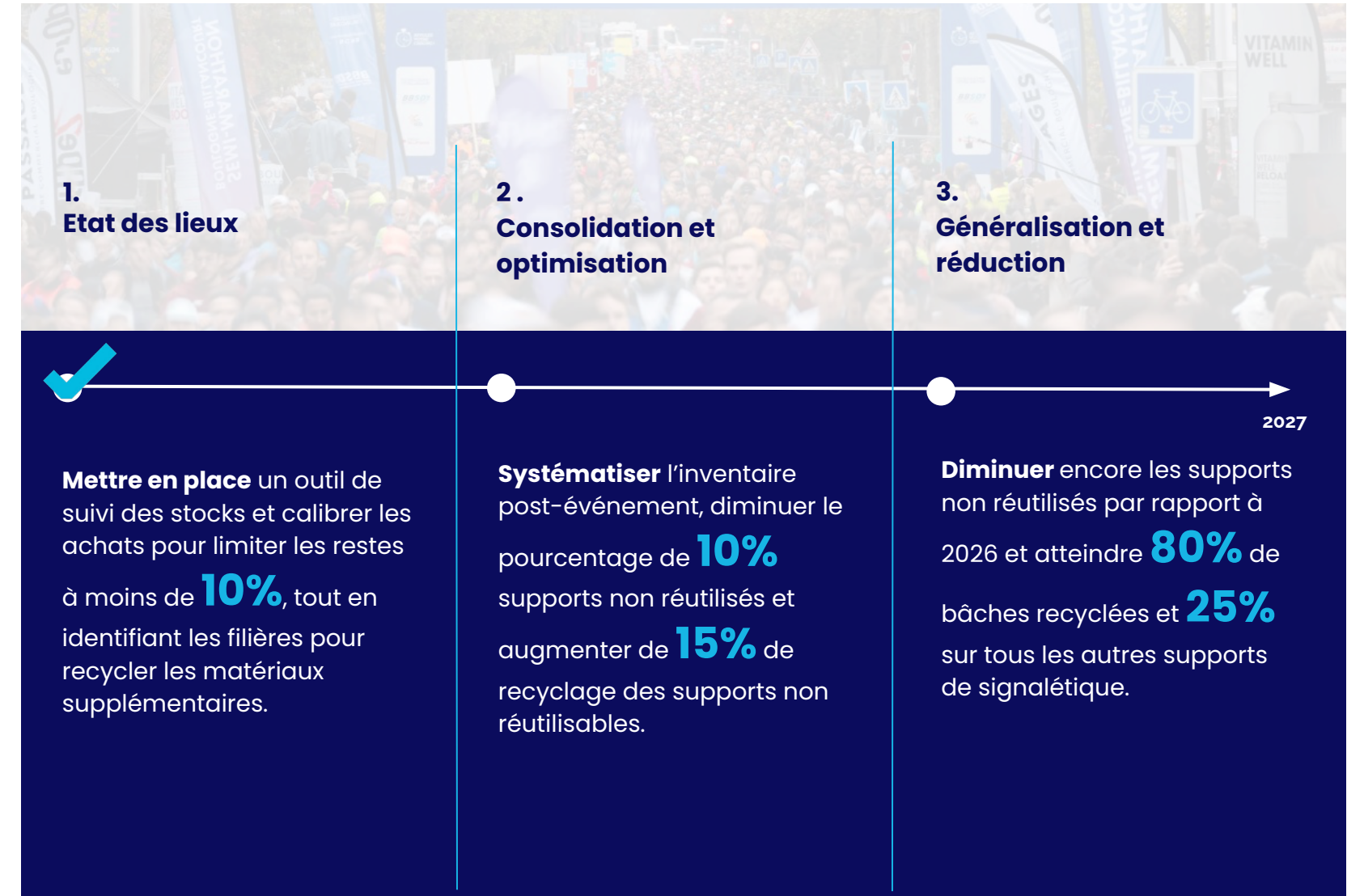
Ce travail nous a permis d'identifier les postes générateurs de déchets et d'évaluer la part de supports non réutilisables et recyclables. En parallèle, nous avons renforcé le recours à la location lorsque cela est possible et engagé des réflexions sur des solutions de recyclage et de réemploi adaptées à nos contraintes opérationnelles.

En 2026, l'objectif est de systématiser l'inventaire après chaque événement, de réduire la part de supports non réutilisés et d'augmenter significativement le recyclage et le réemploi, tout en intégrant davantage nos partenaires et parties prenantes dans cette démarche.



NOTRE CONTRIBUTION AUX OBJECTIFS DE DÉVELOPPEMENT DURABLE

NOTRE STRATÉGIE



RÉDUIRE LE GASPILLAGE ALIMENTAIRE

Environ **30 %**
des émissions mondiales de GES
proviennent des systèmes
alimentaires.
*source : ADEME

100%
des denrées alimentaires
intactes et non utilisées sont
redistribuées à des associations
partenaires.

80%
de nos produits de
ravitaillement sont frais,
locaux et de saison.



748 kg
de denrées alimentaires
redistribuées lors du Toulouse
Métropole Run Expérience.

Sebastien Robin - Responsable restauration



Optimiser nos ressources alimentaires un levier de durabilité

Sur les ravitaillements, chaque produit non consommé représente un coût, un impact environnemental et une opportunité de solidarité.

En 2025, nous avons structuré le suivi du gaspillage alimentaire avec des fiches de suivi des stocks et un outil de collecte de données pour analyser la consommation réelle.

Parallèlement, nous avons travaillé avec des associations de solidarité alimentaire pour sécuriser et systématiser la redistribution des surplus, avec des processus opérationnels clairs et une traçabilité adaptée aux contraintes événementielles. Cette étape est essentielle pour fiabiliser les dons et faciliter leur déploiement sur l'ensemble de nos événements.

En 2026, l'objectif est de redistribuer 100 % des surplus alimentaires, de disposer de données fiables pour piloter les volumes et d'optimiser les achats en amont afin de limiter le gaspillage à la source. Ces pratiques seront progressivement déployées sur l'ensemble de nos dispositifs de restauration.



NOTRE CONTRIBUTION AUX OBJECTIFS DE DÉVELOPPEMENT DURABLE

NOTRE STRATÉGIE

Elle s'appuie sur deux piliers pour lutter contre le gaspillage alimentaire et encourager des pratiques plus durables :



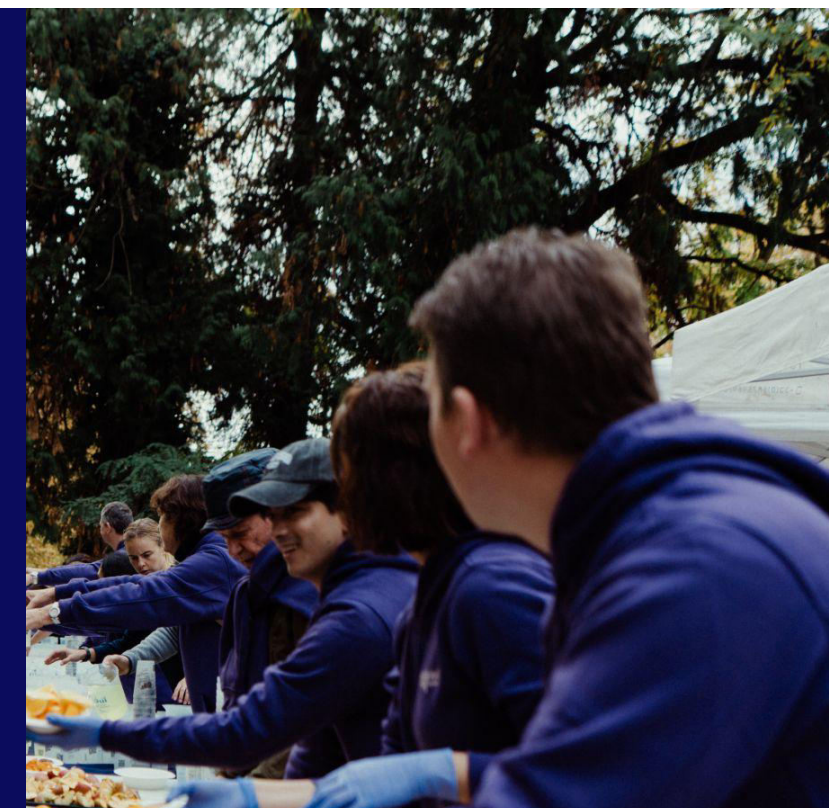
1. Mesurer et organiser les surplus :

Mettre en place des fiches de suivi des ravitaillements pour connaître les stocks entrants et sortants, centraliser les données de consommation réelle de chaque produit, et co-construire des partenariats avec des associations pour redistribuer les surplus tout en garantissant leur traçabilité.

2. Réduire et redistribuer :

Redistribuer 100 % des surplus alimentaires tout en suivant précisément les volumes, communiquer avec nos partenaires et organiser des journées de solidarité, optimiser les achats pour réduire le gaspillage en amont et dupliquer nos outils et process sur toutes nos activités de restauration.

2027



LES COURSES OUTDOOR – LES RAVITAILLEMENTS

Parce qu'il est essentiel que nos ravitaillements soient sains et responsables, **80 % de nos produits sont frais, locaux et de saison**, pour allier qualité, goût et engagement environnemental. Nous collaborons avec des **nutritionnistes** afin d'adapter finement nos approvisionnements aux besoins des participants selon le type d'événement, ce qui nous permet à la fois de garantir l'équilibre nutritionnel et de minimiser les surplus alimentaires.

RESPECTER LES SITES ET LA BIODIVERSITÉ

1 million

d'espèces animales et végétales menacées d'extinction.

*Source : IPBES - 2019

100 %

des parcours en 2025 ont fait l'objet d'une analyse environnementale avant validation.

0

animation et ravitaillement en zone nature.



3

organismes environnementaux ont été consultés pour le trail Marseille-Aix et une étude d'impact préalable a été menée par un cabinet spécialisé.

Penser nos courses au rythme du vivant

Chaque parcours que nous concevons s'inscrit dans un environnement vivant qu'il est essentiel de préserver.

En 2025, nous avons systématisé l'analyse des enjeux des sites traversés, en lien avec des organismes spécialisés, afin d'intégrer leurs contraintes dès la conception des courses. Ce travail nous permet d'adapter les tracés, les flux et les dispositifs de départ pour limiter l'impact sur les milieux naturels.

En 2026, nous souhaitons renforcer la sensibilisation des participants, en intégrant des fiches pratiques sur le respect de la faune et de la flore dans les supports coureurs et les briefings de course. À terme, l'objectif est d'automatiser les vérifications post-événement avec des associations locales, afin de garantir une remise en état effective des sites empruntés.

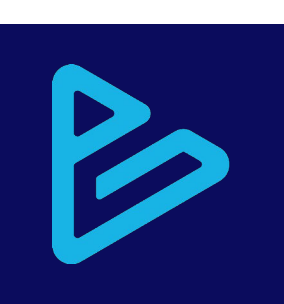


NOTRE CONTRIBUTION AUX OBJECTIFS DE DÉVELOPPEMENT DURABLE



NOTRE STRATÉGIE





SOCIAL

OPTIMISER ET AMÉLIORER NOTRE IMPACT SOCIAL ET SOCIÉTAL



10 KM UNICEF - BOIS DE BOULOGNE BILLANCOURT

Une course solidaire organisée pour soutenir la lutte contre la malnutrition infantile. L'édition de mars 2025 a rassemblé des milliers de participants au bois de Boulogne et en course connectée, mobilisant un large public autour de cette cause essentielle. Alliant sport et engagement, l'événement offre à chacun l'opportunité de courir pour aider les enfants.

AGIR POUR L'ACCESSIBILITÉ ET LA SANTÉ

80%

de nos courses proposent des départs aménagés PSH. (personne en situation de handicap)

90%

de courses enfants sur nos événements.

50%

de nos courses proposent un format sport santé.

Emilie Verjus – Responsable communication



Santé, sécurité et inclusion au cœur de nos courses

Rendre nos événements accessibles au plus grand nombre est un enjeu central de notre démarche.

En 2025, nous avons mené un travail de fond sur notre politique tarifaire, en analysant l'ensemble de nos courses et en identifiant précisément les dispositifs existants, notamment les dossards solidaires. Cette première étape nous a permis d'avoir une vision claire et partagée des leviers déjà activés et de ceux à renforcer.

En 2026, notre objectif est de structurer et de déployer ces engagements de manière plus systématique. Nous visons la mise en place d'au moins un tarif solidaire par événement, l'augmentation du nombre de dossards solidaires et l'expérimentation de formats sport-santé sur plusieurs courses. En parallèle, nous engageons une réflexion opérationnelle sur l'accessibilité des villages, des départs et des arrivées, afin d'améliorer l'accueil des personnes en situation de handicap, qu'elles soient participantes ou spectatrices.



NOTRE CONTRIBUTION AUX OBJECTIFS DE DÉVELOPPEMENT DURABLE

NOTRE STRATÉGIE



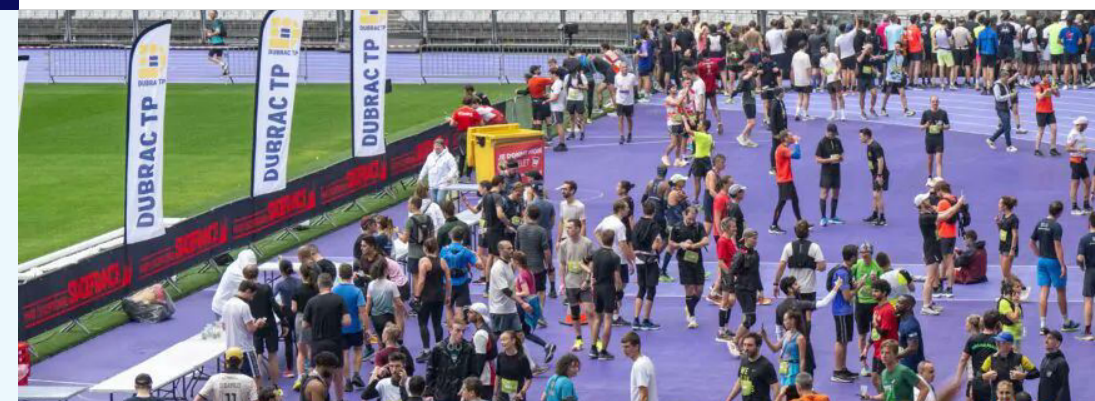
5 KM MATMUT #NÉSPOURBOUGER

Le 5 km Matmut #NésPourBouger permet de pratiquer une activité physique tout en soutenant l'inclusion et la solidarité. L'inscription est gratuite et les dons recueillis sont reversés à Premiers de Cordée pour offrir aux enfants hospitalisés l'accès à des activités sportives adaptées, favorisant leur santé et leur bien-être.

Analyser la politique tarifaire globale sur les différentes courses, identifier le nombre de dossards « solidaires » attribués par événement et intégrer au minimum un tarif solidaire par course.

Augmenter de **20%** le nombre de dossards solidaires, expérimenter des formats sport-santé et réfléchir à un accueil accessible pour toute personne nécessitant un aménagement spécifique, qu'il s'agisse de coureurs ou de spectateurs.

Systématiser les formats sport-santé sur **100%** de nos événements et assurer l'accessibilité complète des parcours aux personnes en situation de handicap.



Loïc Cuvelier – Directeur Playground Toulouse
Manon Dereymez – Responsable des opérations Nord

**SOUTENIR LES COMMUNAUTÉS
LOCALES ET VOISINAGE**

100 000

*flyers d'information distribués
pour prévenir et informer les
riverains.*

90%

*de bénévoles locaux sur nos
courses.*

80%

*des associations et animations
présentes sur nos événements
sont issues du territoire.*

**Avec et pour
les communautés locales**

Sur nos événements, notre responsabilité s'étend aux riverains, bénévoles, associations locales et acteurs du territoire.

En 2025, nous avons renforcé notre démarche autour de deux priorités : la prévention des nuisances et une meilleure prise en compte des parties prenantes locales.

Nous avons sensibilisé nos prestataires aux nuisances sonores, formalisé des règles internes et engagé un travail de terrain pour identifier les principales sources de gêne. En parallèle, nous avons commencé à structurer le suivi des acteurs locaux mobilisés sur nos événements afin de mieux valoriser l'ancrage territorial de nos projets.

En 2026, cette démarche sera systématisée dès la conception des événements, avec une attention renforcée portée au tissu local, au dialogue avec les collectivités et à l'intégration des retours des parties prenantes dans nos bilans post-événement.



NOTRE CONTRIBUTION AUX OBJECTIFS DE DÉVELOPPEMENT DURABLE

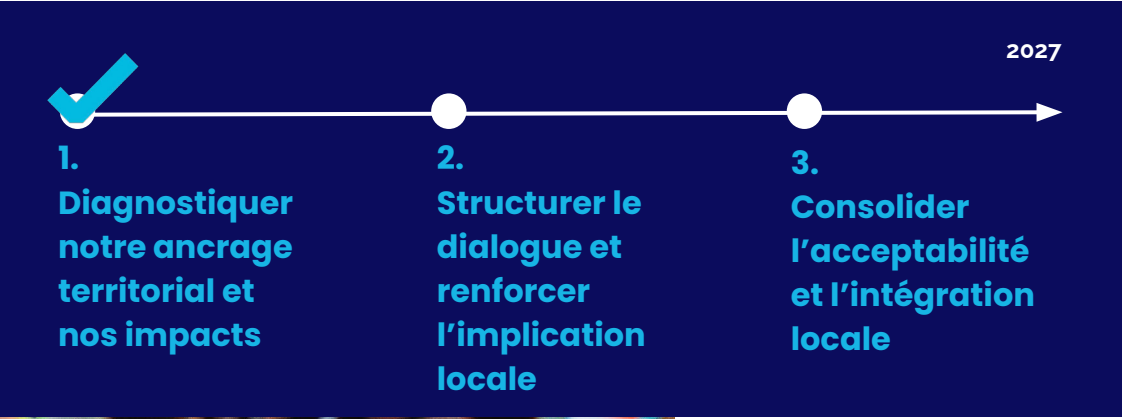


NOTRE STRATÉGIE

Sensibiliser les équipes et prestataires aux enjeux de nuisances sonores, recenser les associations locales impliquées dans nos événements et identifier le nombre de bénévoles issus du département.

Intégrer systématiquement les retours riverains dans les bilans post-événement et augmenter la part d'associations locales et de bénévoles du territoire.

Augmenter les avis positifs des acteurs locaux, pour atteindre **100 %** d'associations locales sur les catégories identifiées et **90 %** de bénévoles locaux (département ou limitrophe).





Alexia Montoussin - Responsable RH

CONDITION DE TRAVAIL ET BIEN ÊTRE AU TRAVAIL

4,72/5

Note moyenne attribuée par les collaborateurs à l'ambiance de travail chez Playground.

4,39/5

Note des collaborateurs sur le soutien du management.

10

collaborateurs recrutés en CDI ou CDD après un parcours en apprentissage au sein de Playground depuis la création.

58

collaborateurs formés en 2025.

Favoriser le bien-être et l'épanouissement de nos équipes :

La qualité de vie et les conditions de travail sont un pilier de la performance durable de Playground.

En 2025, j'ai structuré cette démarche autour de priorités concrètes : accompagner les collaborateurs tout au long de leur parcours, renforcer la formation et installer des outils communs pour fluidifier le quotidien. Cela s'est traduit par la formalisation des processus d'onboarding et d'offboarding, le lancement d'une stratégie de formation et le développement de l'intranet comme outil central d'information.

Nous avons également renforcé l'écoute des équipes, avec des temps d'échange réguliers et des outils de suivi du bien-être collaborateur, pour mieux identifier attentes et leviers d'amélioration.

Pour la suite, l'objectif est de consolider ces pratiques, harmoniser le management et continuer à créer un environnement structuré, bienveillant et adapté aux métiers, afin que chacun puisse s'engager durablement dans les projets Playground.



NOTRE CONTRIBUTION AUX OBJECTIFS DE DÉVELOPPEMENT DURABLE

NOTRE STRATÉGIE

1. **Accueil et bien-être des collaborateurs**
 2. **Développement des compétences et parcours professionnels**
 3. **Performance durable et amélioration continue**
- 2027

Garantir un accueil humain et bienveillant pour l'ensemble des collaborateurs, favorisant l'intégration, le respect et la reconnaissance de chacun. Être à l'écoute des collaborateurs en instaurant des espaces d'échange réguliers et en favorisant le dialogue interne.

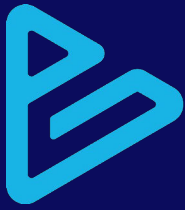
Accompagner le développement des compétences par l'identification des besoins en formation et la proposition de parcours de montée en compétences adaptés aux métiers et aux évolutions de l'entreprise. Évaluer régulièrement le bien-être et la satisfaction des collaborateurs, à travers des indicateurs dédiés (enquêtes internes, retours qualitatifs).

Co-construire un climat de performance durable, en intégrant les retours des équipes dans l'amélioration continue des pratiques managériales et dans l'organisation du travail.

PLAYGROUND - 2025

L'égalité des genres est au cœur de notre organisation dans un domaine majoritairement masculin. Chez Playground, 42 % de nos collaborateurs sont des femmes, et ces dernières représentent 33 % du comité de direction, témoignant de notre engagement pour un partage équitable des responsabilités et des opportunités au sein de nos équipes.





PRATIQUES QUOTIDIENNES

AGIR AU QUOTIDIEN SELON NOS VALEURS ET ENGAGEMENTS



SEMI MARATHON DE BOULOGNE BILLANCOURT - 2025

Réunissant 12 000 coureurs sur un parcours urbain, le Semi-Marathon de Boulogne-Billancourt allie performance sportive et transition durable. Playground accompagne l'événement dans sa transition vers un modèle plus responsable, avec des ravitaillements sans plastique, des gobelets réutilisables, des toilettes sèches, de la collecte de vêtements pour une seconde vie et un soutien à l'association Les Enfants de l'Himalaya.

Jérémy Alves - Responsable comptabilité & finances



ACHATS RESPONSABLES

5

grandes familles d'achats identifiées.

30

fournisseurs principaux interrogés en 2025.

12

collaborateurs formés en 2025 aux achats responsables par un cabinet extérieur.

Sélectionner nos partenaires et fournisseurs dans une démarche durable et éthique

Les achats représentent un levier important pour réduire l'impact environnemental et social de nos événements.

En 2025, j'ai analysé nos principaux postes de dépenses, identifié les enjeux RSE et structuré un cadre commun pour guider les équipes : formation des acheteurs, fiches pratiques par catégorie et recherche de prestataires plus responsables.

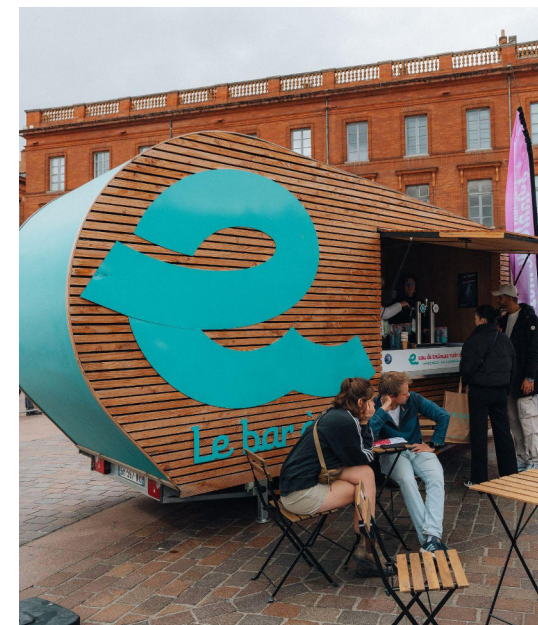
Nous avons également engagé un dialogue avec nos fournisseurs clés via un questionnaire de maturité RSE, afin de mieux comprendre leurs pratiques et encourager une dynamique de progrès partagé. Cette approche nous donne une vision plus claire de notre chaîne d'approvisionnement et des axes d'amélioration possibles.

En 2026, nous passerons à une phase de pilotage renforcée avec la mise en place d'outils de suivi et de quantification, la généralisation du questionnaire fournisseurs et la création d'une base de données dédiée. L'objectif est de systématiser les achats responsables et de préparer une labellisation ISO 20400, pour inscrire durablement ces pratiques au cœur de nos événements.



NOTRE CONTRIBUTION AUX OBJECTIFS DE DÉVELOPPEMENT DURABLE

NOTRE STRATÉGIE



TOULOUSE MÉTROPOLE RUN EXPERIENCE & EAU GRAND SUD-OUEST

Playground a fait le choix d'intégrer Eau Grand Sud-Ouest à l'événement, un partenaire engagé sur la gestion durable de l'eau. Leur présence a permis de sensibiliser le public tout en illustrant notre démarche d'achats responsables, en cohérence avec nos objectifs RSE.



1. Diagnostic et sensibilisation

Analyser nos achats, comprendre nos principaux postes de dépenses et identifier les enjeux majeurs en termes d'impact responsable. Former les équipes internes et créer des fiches pratiques pour guider les comportements d'achats responsables. Rechercher les prestataires répondant à nos critères RSE et envoyer un questionnaire de maturité RSE à nos fournisseurs clés.

2. Pilotage et suivi

Évaluer les pratiques RSE des fournisseurs clés et engager une dynamique de progrès partagé en généralisant le questionnaire de maturité RSE. Mettre en place un pilotage quantifié des achats responsables, avec une mesure systématique des pratiques et la mise en œuvre d'actions correctives en fonction des résultats.

3. Systématisation et labellisation

Systématiser le recours aux achats responsables pour toutes les fournitures, prestations de services et mises à disposition de personnel, et engager les démarches pour une labellisation ISO 20400 Achats responsables.

2027

Maxime Caillon – Responsable développement



EXÉCUTION DES CONTRATS

16

projets reconduits en 2025.

+15

nouveaux clients à accompagner en 2025.

9

collaborateurs formés aux bonnes pratiques des marchés publics en 2025.

Assurer **rigueur, transparence et qualité** dans nos relations contractuelles

La qualité de nos événements repose autant sur leur conception que sur le respect des engagements pris auprès de nos clients.

En 2025, nous avons structuré le suivi de l'exécution des contrats, clarifié les engagements à tenir et renforcé la coordination entre équipes de développement et équipes projets dès les phases amont.

Cette démarche a inclus la mise en place de temps de passation systématiques, l'implication des équipes opérationnelles dans les réponses aux appels d'offres et la création d'outils partagés pour suivre, projet par projet, les engagements vendus et leur réalisation. L'objectif : garantir des prestations livrées conformément aux contrats et mesurées de manière objective.

En 2026, nous lancerons les premières mesures externes de satisfaction client via des sondages sur des projets représentatifs, avec l'objectif de généraliser cette démarche à l'ensemble des dossiers et d'ancrer une logique de contrôle qualité et d'amélioration continue, pour des clients durablement satisfaits.



NOTRE CONTRIBUTION AUX OBJECTIFS DE DÉVELOPPEMENT DURABLE

NOTRE STRATÉGIE



EUROFLAG 2025 – PARIS VAL DE MARNE

Premier événement organisé par Playground en collaboration avec la Fédération Internationale et Française de Flag Football, illustrant notre capacité à exécuter et piloter efficacement des contrats institutionnels.



1. Structurer l'analyse interne des engagements contractuels

Analyser, pour chaque pôle d'activité, au moins un projet réalisé en comparant les prestations vendues et les prestations effectivement livrées, afin d'identifier les écarts et axes d'amélioration. Sensibiliser 100 % des chefs de projet et équipes concernées aux engagements contractuels et à leur rôle dans la qualité de l'exécution.

2. Mise en place d'un système de suivi opérationnel des engagements

Garantir le remplissage systématique de l'outil de pilotage des engagements contractuels par les chefs de projet afin d'assurer un suivi homogène et traçable. Réaliser une première mesure de satisfaction client auprès de deux clients récurrents, afin de tester et ajuster le dispositif d'évaluation externe. Mesurer le taux global de satisfaction client et la concordance entre prestations vendues et livrées, afin de mettre en place des actions correctives et produire un livrable annuel.

3. Amélioration continue et systématisation du contrôle qualité

Mettre en place des processus transverses d'amélioration continue afin de renforcer la qualité globale des projets, réduire les écarts récurrents dans l'exécution des contrats et tendre vers une systématisation du contrôle qualité sur l'ensemble des projets.

2027

PROTECTION DES DONNÉES

2

collaborateurs formés à la réglementation des données personnelles en 2025.

1 **DPO**

a été désigné pour piloter la conformité RGPD.

Garantir la conformité, la sécurité et la confiance

La protection des données personnelles constitue un enjeu structurant pour Playground, en particulier pour nos activités grand public et l'outil Element.

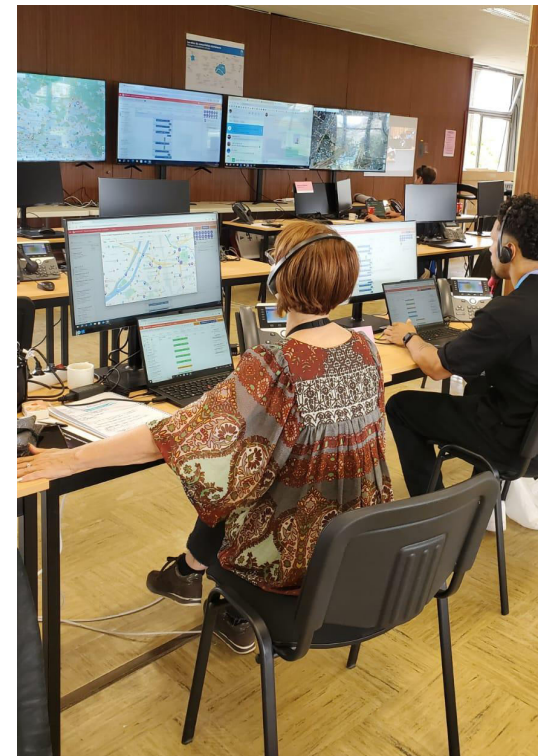
En 2025, nous avons concentré nos efforts sur la mise en conformité opérationnelle, en désignant un DPO, en renforçant les compétences des équipes sur le cadre réglementaire et en formalisant les règles applicables à nos activités.

Cette démarche a permis de sécuriser Element selon les exigences RGPD et d'intégrer ces engagements dans nos relations commerciales. Parallèlement, nous avons engagé la mise en conformité des dispositifs d'inscription aux événements, en travaillant sur les CGV, les formulaires, les opt-in et la gestion des bases de données, afin d'assurer une collecte et un usage des données à la fois transparents et maîtrisés.

Pour 2026, l'enjeu est de consolider cette conformité dans la durée. Nous poursuivrons la veille réglementaire, la mise à jour de nos pratiques et la sensibilisation des équipes, pour que le RGPD devienne un réflexe partagé et intégré à l'ensemble de nos projets, garantissant sécurité et confiance auprès de nos clients et participants.



NOTRE STRATÉGIE



JOP Paris 2024 - Element

Element, notre logiciel de planification, a été utilisé sur les Jeux Olympiques et Paralympiques de Paris 2024 pour réaliser le transport des accrédités.

Element a su répondre au très haut niveau d'exigence tant opérationnel que réglementaire de cet événement.



1. Sensibilisation et montée en compétences des équipes

Renforcer les compétences internes afin que toutes les équipes concernées maîtrisent les obligations RGPD et les règles applicables aux événements grand public et à l'outil Element, garantissant ainsi une application rigoureuse et partagée de la protection des données personnelles au sein de Playground.

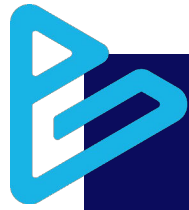
2. Sécurisation des outils et des dispositifs d'inscription

Garantir la sécurisation et la conformité de l'ensemble des outils et dispositifs de collecte de données (Element, inscriptions aux événements).

3. Pérenniser la conformité RGPD

Maintenir un niveau de conformité RGPD élevé sur 100 % des activités, outils et événements, en intégrant la protection des données dès la conception des projets.

2027

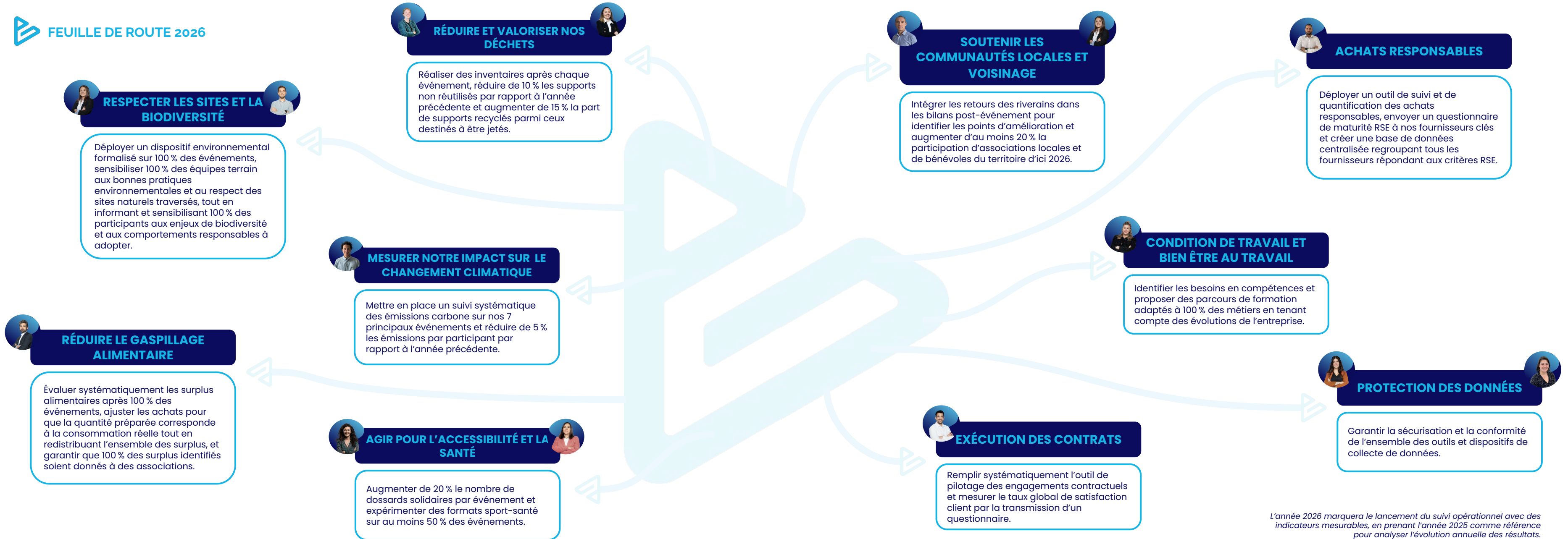


FEUILLE DE ROUTE 2026

En 2026, les enjeux restent nombreux.

Réduire notre empreinte
environnementale, renforcer l'accessibilité,
améliorer la qualité de vie au travail,
structurer nos achats responsables et
fiabiliser le suivi de nos engagements
contractuels sont des chantiers de long
terme.

La feuille de route 2026 définit des priorités
claires, réalistes et mesurables, au service
d'événements toujours plus responsables.



L'année 2026 marquera le lancement du suivi opérationnel avec des indicateurs mesurables, en prenant l'année 2025 comme référence pour analyser l'évolution annuelle des résultats.



playground-event.fr

Playground Event, SAS
827 641 184 00029
immatriculée au RCS de Paris
37 rue de Domrémy, 75013 Paris